

Fornminnesinventering Stensjö 2017



Omslagsbild: Rödkullor i fägata. Stensjö.

Text och foto: Håkan Nilsson, KNATON AB.

Korrektur text (ej tabeller och kartor): Lotta Lamke

Samtliga kartor i rapporten har tillstånd för publicering:

© Lantmäteriet Medgivande R50286641_170001



Skogens rekreativvärde är högt för såväl gammal som ung och inte bara till för skogsarbetare, länsstyrelser och konsulter.

Innehållsförteckning

Sammanfattning	4
Uppdraget	4
Inventeringsområdet	4
Undersökningsmetod	4
Tidigare arkeologi	5
Fornlämningsbild	5
Fältinventeringen	5
Antikvarisk bedömning	8
Sammanfattande målformulering	9
Referenser	11
Administrativa uppgifter	11
Bilaga 1 Fornlämningstabell med åtgärdsförslag	12
Bilaga 2 Terrängkarta med fornlämningar	18
Bilaga 3 Foton	19

Uppdraget

På uppdrag av Vitterhetsakademien har Håkan Nilsson, KNATON AB, genomfört en fornminnesinventering av uppdragsgivarens markinnehav (skogsmark, ej inägomark) i Stensjö, inför ett planerat kulturresevat i området. Förekommande kulturlämningar har bedömts antikvariskt och skötsel/åtgärdsförslag beträffande röjning etcetera ges i rapporten för arbetet.

Inventeringsområdet



Terrängkartan. Vitterhetsakademiens fastighetsinnehav i Stensjö är markerat med blå konturlinje.

Den totala arealen omfattar cirka 6 km². Inägomarken omfattas inte av denna inventering.

Undersökningsmetod

Utredningen omfattar en översiktlig studie av historiska kartor, genomgång av fornminnesregistret (FMIS) en fältinventering, samt en kulturhistorisk värdering/antikvarisk bedömning av i området förekommande forn- och kulturlämningar.

Källor som legat till grund för bedömningen av området utgörs bl.a. av Riksantikvarieämbetets fornminnesregister (Fornsök), Lantmäteriverkets kartarkiv, Lantmäterimyndigheternas kartarkiv och Rikets allmänna kartarkiv.

Fältinventeringen utfördes genom okulär besiktning kompletterad med provstick med jordsond. En systematisk inventering av utredningsområdet genomfördes, med undantag för områden som bedömdes som arkeologiskt ointressanta (framförallt sumpiga områden eller områden med extremt tät vegetation).

Vid fältarbetet användes Ekonomiska kartan, Fastighetskartan, Terrängkartan, ortofoton och historiska kartor. Den digitala dokumentationen gjordes med Riksantikvarieämbetets FältGIS och den tekniska utrustningen utgjordes av en Trimble Juno 3B. Nyupptäckta lämningar som påträffades vid fältinventeringen har registrerats av KNATON AB i Riksantikvarieämbetets digitala fornminnesregister (FMIS).

Tidigare arkeologi

Riksantikvarieämbetets senaste fornminnesinventering utfördes 1969. Under 2000-talet har arkeologen Mikael Dahlin genomfört en stenåldersinventering i området (begränsad till öppen åkermark). Resultatet av denna granskades av Håkan Nilsson och anmäldes till FMIS.

Fornlämningssbild

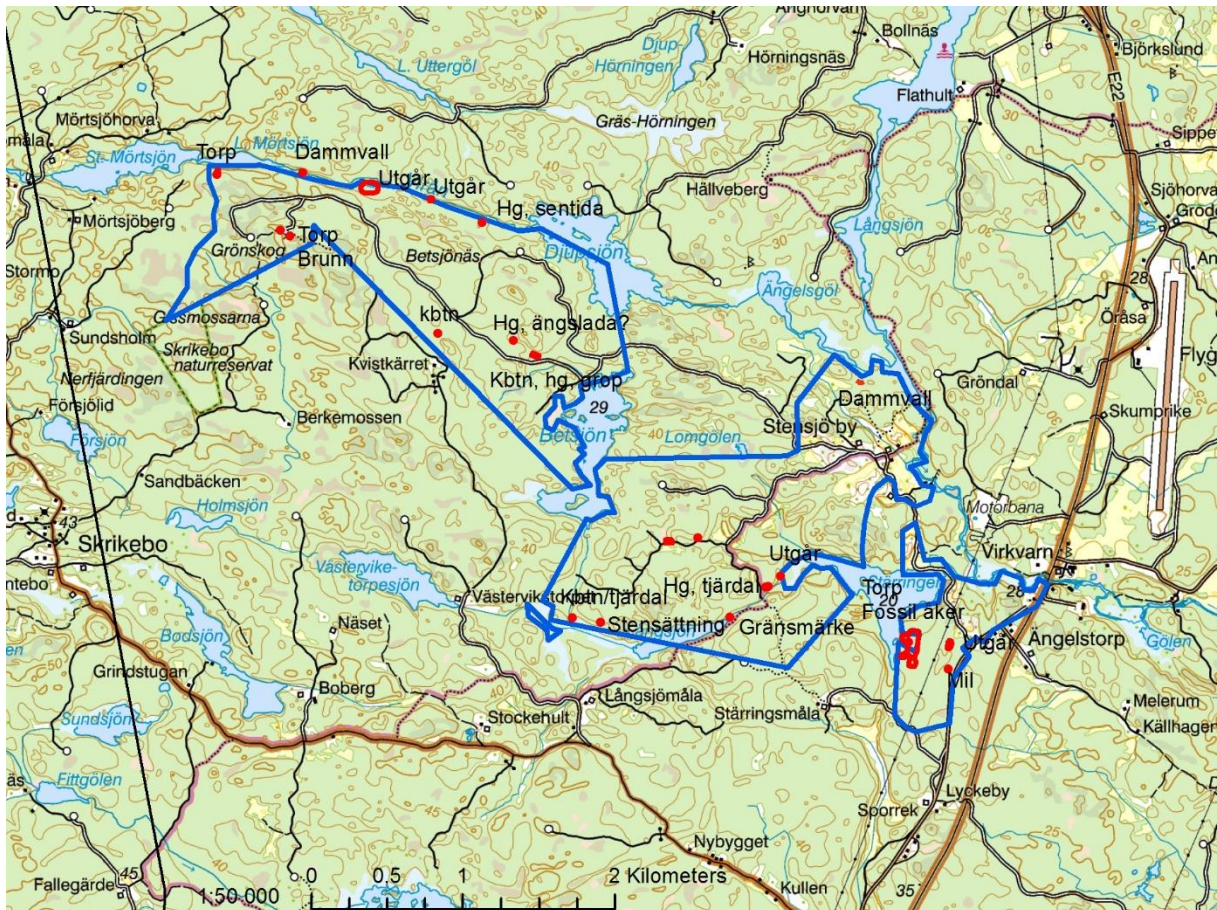
Fornlämningssbilden i området kännetecknas av torpbebyggelse med anknytande aktiviteter, det vill säga lämningar från historisk tid. Förhistoriska lämning förekommer sparsamt och utgörs framför allt av stensättningar (gravar från äldre järnålder, så kallade "Misterhultare") och boplatser. Beträffande boplatserna görs här antagandet att de är kraftigt underrepresenterade på grund av inventeringsläget.

Fältinventering

Fältarbetet utfördes huvudsakligen under juli–augusti. Vegetationen under sommarmånaderna innebar att delar av område var svårinventerade.

Totalt registrerades 19 nya lämningar i FMIS. Ändringar gjordes av sex tidigare kända lokaler. Beskrivningar av nyfynd och ändringar presenteras i bilaga 1 (tabell) och bilaga 2 (karta).

Nyfynden utgörs av sju husgrunder (tre torp), två fördämningsvallar, två kolbottnar, ett område med skogsbrukslämningar (kolbotten, kolarkoja och förvaringsgrop), en tjärdal, ett postament till milstolpe, en stensättning, en hägnadsvall, en brunn, ett gränsröse och en fossil åker.



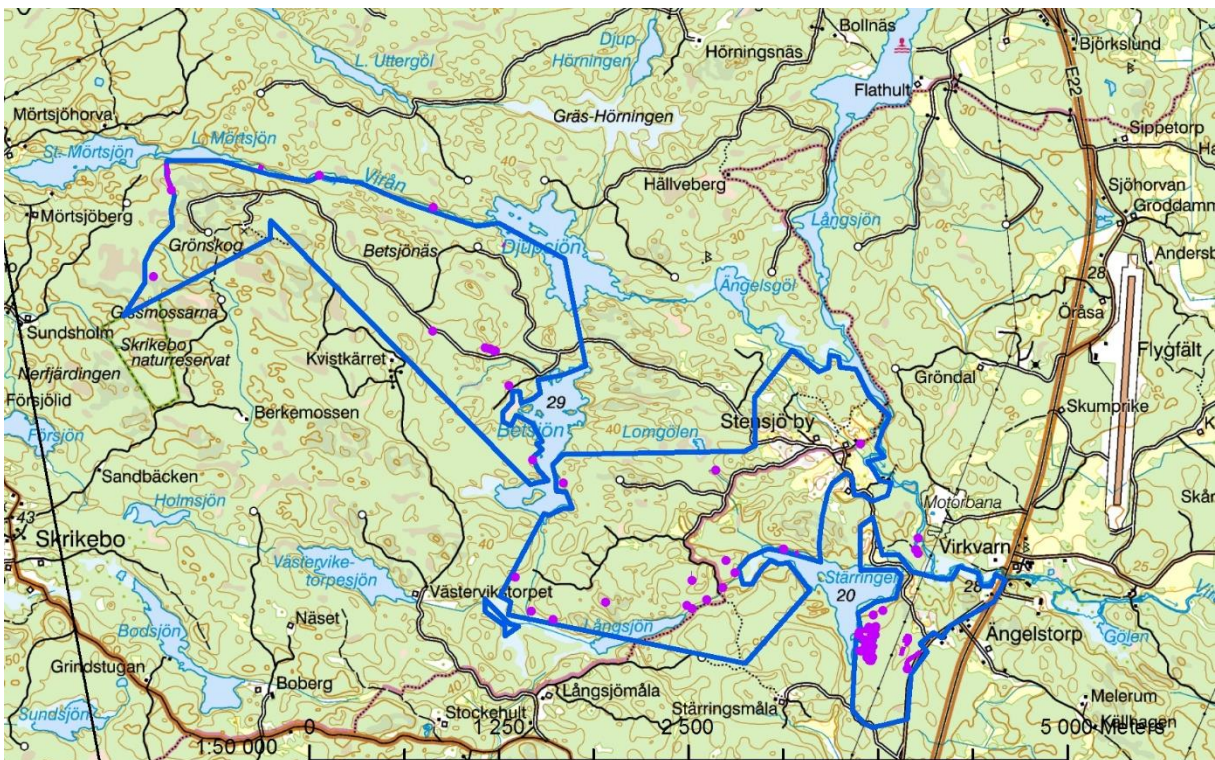
Nyfynd och ändringar av tidigare kända lämningar (FMIS) är markerade med rött. Inventeringsområdet är markerat med blå begränsningslinje. Terrängkartan.

Få kolbottnar (tre) påträffades. Antalet bedöms inte vara helt representativt för området. En förklaring till detta kan vara att de har legat i områden som odlats upp under senare delen av 1800-talet och början av 1900-talet och plöjts sönder. En sådan kolbotten påträffades vid sondning. En annan förklaring kan vara att riklig vegetation har medfört att de inte iakttagits vid inventeringen. Enligt uppgift ska kolning dock ha varit sparsamt förekommande i Stensjö.

Övriga noteringar:

- Det finns fossil åkermark i området som inte har registrerats. Lejonparten utgörs av fossil åkermark som var i bruk på 1940-talet (ekonomiska kartan). Denna fossila åkermark är belägen i dalgångar mellan berg, med diken i åkerytorna och bortröjda stenar på berg kring åkerkanterna. Dessa åkrar, ofta belägna i anslutning till torp, har utgjort ett karakteristiskt utmarksinslag kring sekelskiftet och fram till 1940-talet. Denna typ av fossil åker registreras enligt Riksantikvarieämbetets praxis inte i FMIS.
- Sjösenkningsprojekten har avsatt spår i form av ett uträtat bäcklopp mellan Långsjön och Starringen. Kanalen har ställvis kallmurade kanter. Tidigare har det mellan dessa sjöar legat ytterligare två kvarnar. Redovisas inte i karta.

- Virån är ställvis stenrensad längs undersökningsområdets norra del. Stenrensningarna har varit begränsade och omfattar smala kanaler och små dammar. Sannolikt har rensningarna utförts för att förbättra förutsättningarna för vattenkraftbaserade aktiviteter. Redovisas inte i karta.
- Digitala notiser av företeelser som inte registreras i FMIS gjordes. Ensamliggande eller få röjningsrösen, skyltning av hembygdsföreningen (Kvarnkullen), en stenmur, fornlämningsliknande bildningar, grova ekar, aspar med flera typer noterades. Dessa redovisas inte individuellt men tillhandahålls i form av shape-filer, för eventuellt användande i kommande planeringsunderlag.



Lila markeringar utgörs av digitala noteringar som inte registreras i FMIS men tillhandahålls som shape-filer. Undersökningsområdet är markerat med blå begränsningslinje. Terrängkartan.

Antikvarisk bedömning

I kulturmiljölagen (KML) preciseras det regelverk som bl.a. omfattar fornlämningar. Kort kan sägas att fornlämningar är lagskyddade och att Länsstyrelsen är beslutande i frågor som rör fornlämningar. Förutom ytan som själva fornlämningen omfattar så tillkommer ett så kallat fornlämningsområde, ett område så stort som behövs för att bevara fornlämningen och ge den ett tillräckligt utrymme med hänsyn till dess art och betydelse.

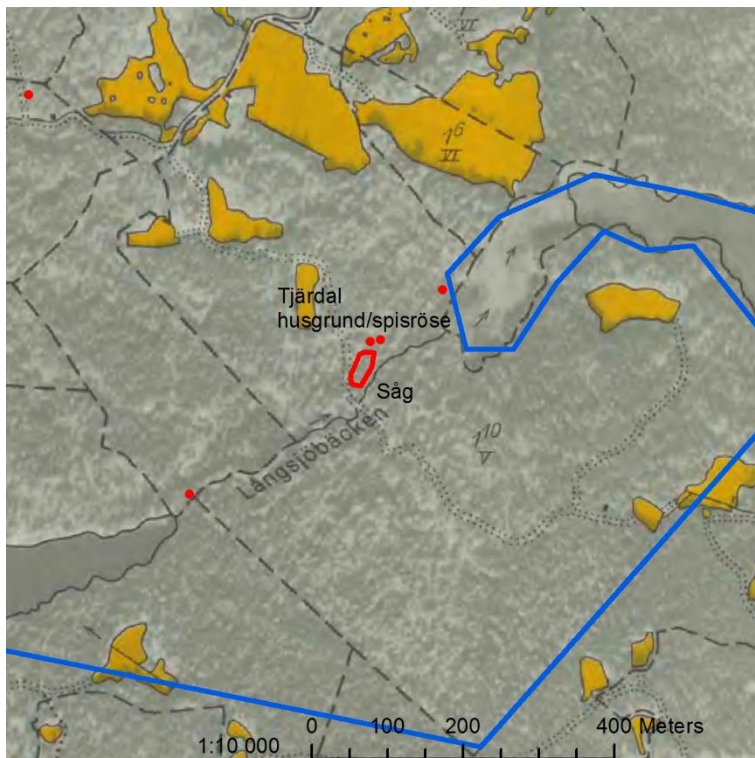
Beträffande fornlämningarnas antikvariska status så är *Fornlämningar* lagskyddade enligt KML. Lämningar med antikvarisk status som *övrig kulturhistorisk lämning* faller under Skogsvårdslagen som säger att hänsyn ska tas till dessa. Inför ett eventuellt borttagande av lämningarna skall samråd tas med länsstyrelsen. *Bevakningsobjekt* avser om lämningens status inte kan avgöras genom en okulär besiktning utan måste utredas vidare. *Uppgift om* anges för lämningar där endast muntliga eller skriftliga uppgifter om dem finns och deras läge inte lokaliserats.

- Då ambitionsnivån är hög avseende det planerade kulturresevatet i Stensjö förslås här att kulturlämningar, oavsett antikvarisk status, omfattas av samma hänsyn vid kommande arbetsinsatser i form av avverkningar och restaureringar.
- Hänsyn kan tas vid åtgärder genom markering med snitsel av behörig arkeolog eller motsvarande och användande av välutbildad maskinförare.
- Kulturlämningar röjs från sly och träd enligt åtgärdsförslag i bilaga 1.
- Virån är ställvis stenrensad längs Stensjös norra del. Detta har troligen samband med förbättringsåtgärder för vattenkraftbaserade aktiviteter. Vid eventuella restaureringsarbeten för fisk bör stor hänsyn tas till de rensade partierna så att de inte återställs fullt ut (ej med i shape-fil).

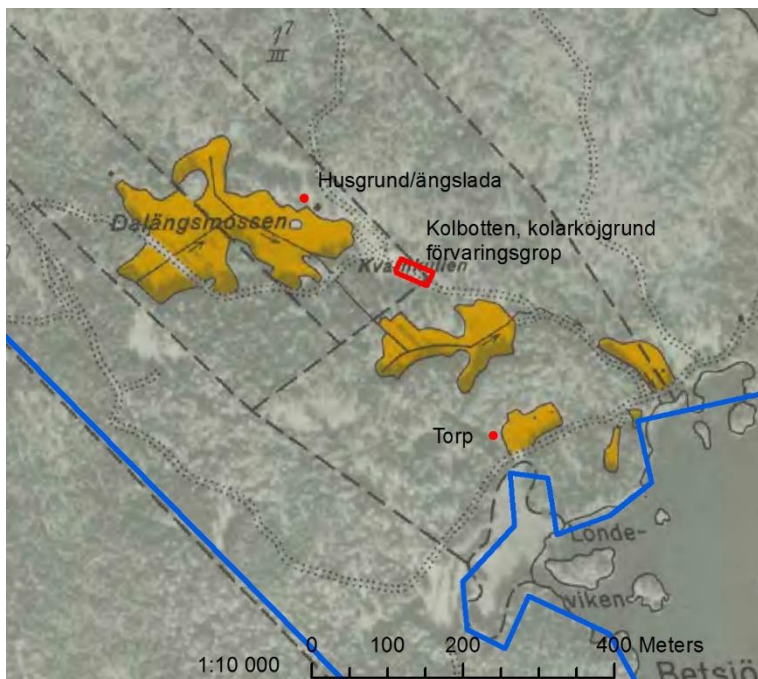
Sammanfattande målformulering

- Kulturlämningar ska bevaras vid skötsel av markinnehavet i Stensjö och välbevarade kulturmiljöer som är representativa för Stensjö ska framhävas genom skötselåtgärder.
- Utmarken i Stensjö kring sekelskiftet 1900 karakteriseras av torpbebyggelse och små utmarksodlingar, som utgörs av tidigare ängsmarker. Detta kan framhävas genom återskapande av dessa små åkrar som idag är skogbeväxta.

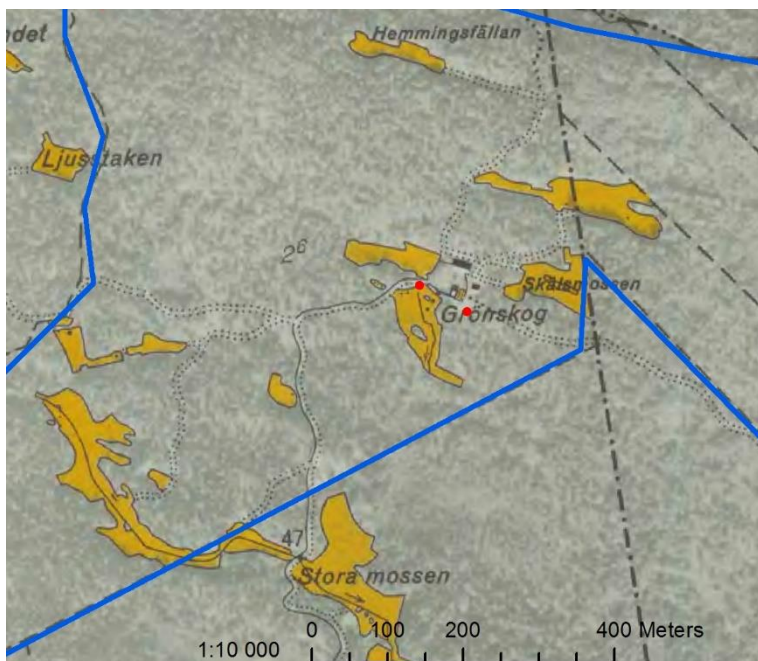
Exempel på välbevarade kulturmiljöer enligt ovan:



En såg (Döderhult 218:1), en husgrund (Döderhult 674) och en tjärdal (Döderhult 660) är karterade år 1792. Samtliga lämningar återfinns idag och är registrerade i FMIS. Lämningarna ligger i nära anslutning till "Lundintorpet" (Döderhult 218:1, ej markerat på kartan), med intilliggande odlingsmarker. Denna kulturmiljö är förhållandevis komplex avseende kulturlämningar och deras inbördes samband och bedöms vara lämplig att framhålla vid kommande restaurerings- och informationsinsatser. Ekonomiska kartan 1942.



En kolbotten, en kolarkoja och en brunn/förvaringsanläggning (samtliga Döderhult 668), är belägna i ett område benämnt "Kvarnkullen" 1942. Området är skyltat av hembygdsföreningen Oskarshamn-Döderhult. Kolning har troligen inte utgjort en för Stensjö ekonomi viktig del (utifrån litteratur, kartor och fältinventering), men har förekommit om än i begränsad omfattning. Denna kolarmiljö bedöms vara den lämpligaste att framhålla vid kommande restaurerings- och informationsinsatser. Ekonomiska kartan 1942.



Det avses belägna torpet Grönskog är ett representativt exempel för en torpmiljö från 1800-talet. Torpet anlades på 1820-talet och upphörde på 1930-talet. Lämningar i form av grunden för det äldsta boningshuset, ruinen efter ett utedass, en stående lada med text avseende kostallets invånare med datering, samt en mängd olika växter som speglar det biologiska arvet efter torpet. Torpmiljön bedöms vara lämplig att framhålla vid kommande restaurerings- och informationsinsatser. Ekonomiska kartan 1942.

Referenser

Kartor

Fastighetskartan
Terrängkartan
Väggkartan
Ortofoto

Lantmäteristyrelsens arkiv

G12-66:1 1709
G12-66:4 1814
G12-66:6 1850

Lantmäterimyndighetens arkiv

08-död-53 1792

Rikets allmänna kartarkiv

Generalstabskartan J243-29-1 1845
Ekonomiska kartan 6G 1h-i 1942

Administrativa uppgifter

Län: Kalmar
Landskap: Småland
Kommun: Oskarshamn
Socken: Döderhult
Trakt: Stensjö

Bilaga 1 Fornlämningstabell med åtgärdsförslag

RAA_NUMMER	LÄMNINGSTYP beskrivningar	ANTIKVARISK BEDÖMNING ÅTGÄRDSFÖRSLAG
Döderhult 183:1	<p>Område med fossil åker, ca 250x40-110 m (N-S), bestående av flera åkerytor med naturgivna former, ofta med diken och regelmässigt med röjningsrösen och röjstensvallar, främst kring kanterna eller på impediment. Impediment i form av blockrika höjder och bergklackar förekommer i området. Odlat under torp, registrerat separat.</p> <p>Äldre beskrivning:1) Bebyggelselämning, sentida torp bestående av en husgrund med spisröse samt röjda ytor med kraftigt övertorvade odlingsrösen.</p>	<p>Övrig kulturhistorisk lämning</p> <p>Ingen åtgärd,</p>
Döderhult 226:1	Uppgift om bebyggelselämning sentida såg. Mellan två gölar smalnar ån till sig och blir en ström ca 20 m.	Utgår, möjligen avses Döderhult 667
Döderhult 227:1	Uppgift om bebyggelselämning sentida backstuga. Området är låglänt. I N kanten rinner en å. Igensumpad åker.	Utgår, möjligen avses Döderhult 670
Döderhult 553:1	Tjärdal, enligt uppgift på ortofotot från 1979 års inventering.	Utgår, diffus grop med kulturstubbar på platsen – ingen tjärdal.
Döderhult 554:1	Röjningsröseområde, 50x20m (NNO-SSV), enligt uppgift på ortofotot från 1979 års inventering.	Utgår, sentida åker med lite samlingar med röjningssten kring kanterna

Döderhult 657	Husgrund med spisaröse, 9x6 m (VNV-ÖSÖ), enkel stensyll, intill 0,5 m h, delvis kallmur, av gråsten. I SV hörnet är ett spisaröse, 3x3 m, 0,7 m h, av 0,2-0,5 m st stenar. Båtmanstorp. Skyltat: Mörkevik/Hembygdsföreningen Oskarshamn Döderhult. Husgrunden är belägen i ett område med fossil åker, se Döderhult 183:1. Beväxt med sex granar varav tre i spisaröset.	Fornlämning Belägen på grannfastigheten. Bör plockas bort träd från husgrunden.
Döderhult 658	Postament till milstolpe, 2x2 m (NNÖ-SSV), intill 0,8 m h. Kallmurat av 0,2-0,6 m st stenar av gråsten. I VNV sidan är en kantställd häll, 1,2 m l, 0,5 m tj och 0,6 m h. ÖSÖ sidan är utrasad/utriven.	Fornlämning Mindre restaurering lämplig
Döderhult 659	Gränsröse, 1 m diam, 0,4 m h. I mitten är en rest häll, 0,7 m h, 0,7 m br (Ö-V), intill 0,3 m tj.	Inga åtgärder krävs i dagsläget
Döderhult 660	Husgrund med spisaröse, 7x6 m (NNÖ-SSV. Stensyll intill 0,6 m h av 0,4-0,6 m st stenar. I N hörnet är ett spisaröse, 2x2 m och 0,5 m h. Anläggningen är kraftigt övertorvad. Troligt samband med en närliggande såglämning belagd 1792. Beväxt med några lövträd.	Fornlämning Ta bort lövträden
Döderhult 661	Fördämningsvall, 65x4-6 m (NV-SÖ NÖ-SV), intill 1,2 m h. S sidan kallmurad. Sannolikt anlagd som skydd mot översvämning av inägomarken.	Övrig kulturhistorisk lämning Ingen åtgärd krävs
Döderhult 662	Kolbotten, resmila, 7 m diam, intill 0,7 m h. Grop i mitten, 1,5 m diam, 0,4 m dj. Vid sondning påträffades sot och träkol. <i>Kommentar: Möjligen tjärdal.</i> Glest beväxt med några lövträd och lövsly (ek, oxel, björk).	Övrig kulturhistorisk lämning Röjs från träd och sly
Döderhult 663	Stensättning, närmast rund, 3 m diam, 0,1 m h. Fyllning av 0,1-0,5 m st	Fornlämning

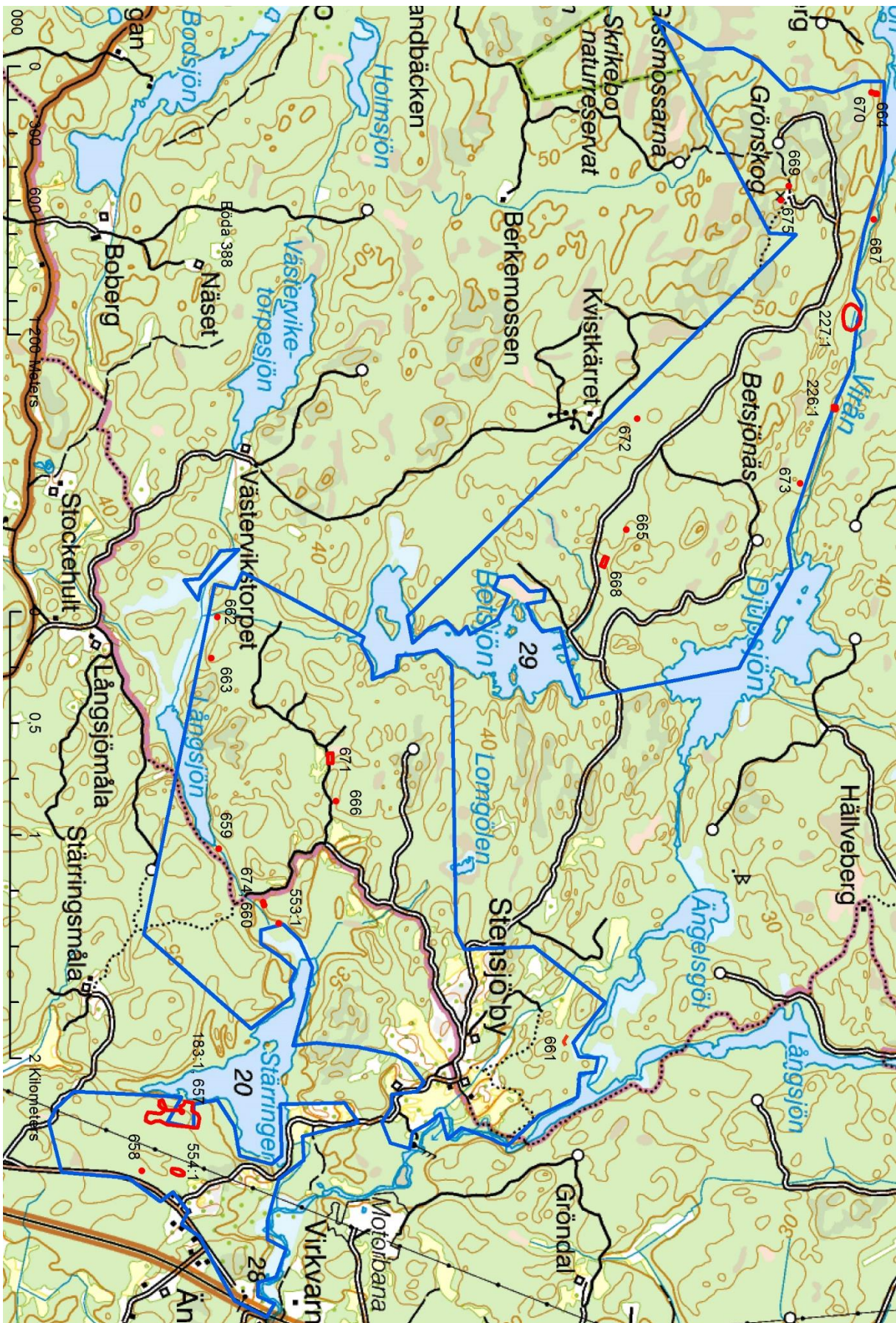
	<p>stenar. De större stenarna i kanterna. Flera av de större stenarna är utrasade/utrivna. Anläggningen är av typ äckel/ "Misterhultare."</p> <p>Beväxt med två små krypande tallar och en liten hjörk.</p>	Röjning av småträden
Döderhult 664	<p>Hägnadsvall, ca 30 m l, 1-3 m br, intill 0,7 m h, av 0,2-0,7 m st stenar. Ansluter till brant i S. Omgärdar ett område, 12 m diam, som troligen utgjort hage eller täppa. Belägen N om i anslutning till en torpgrund.</p>	<p>Övrig kulturhistorisk lämning</p> <p>Ingen åtgärd krävs</p>
Döderhult 665	<p>Husgrund, 6 m l (NÖ-SV) bestående av en stensyll, 6 m l och 0,3 m h, av 0,3-0,6 m st stenar, belägna i NV långsidan. Övriga sidor har utnyttjat berg eller idag ej synlig syll. Trolig rest efter ängslada/koja. Belägen i anslutning till gamla slättermarker som senare odlats upp (åker på 1940-talet).</p> <p>Beväxt med granar.</p>	<p>Övrig kulturhistorisk lämning</p> <p>Röjning</p>
Döderhult 666	<p>Källargrund, 7x5 m (N-S), intill 1 m dj. Stenskodda väggar av 0,2-0,7 m st stenar. Igenrasad. Öppning i S, 1 m br.</p>	<p>Övrig kulturhistorisk lämning</p> <p>Ingen åtgärd krävs</p>
Döderhult 667	<p>Fördämningsvall, rest av, ca 8x2 m (NNÖ-SSV), bestående av betongfundament i N, utrasat betongfundament i fåran och rester av en stående regleringslucka av trä. Belägen i kvill till Virån. Helt stenrensad kanal nedströms.</p> <p><i>Kommentar: Möjligen den uppgift om sentida såg (Döderhult 226:1), markerad på annan plats och som nu utgått.</i></p>	<p>Övrig kulturhistorisk lämning</p> <p>Ingen åtgärd krävs</p>

Döderhult 668	<p>Område med skogsbrukslämningar, 45x20 m (VNV-ÖSÖ), bestående av 1 kolbotten, 1 husgrund och 1 grop. Kolbotten, resmila, 13 m diam, 0,5 m h, ställvis med kanträna. Belägen i VNV delen av området. Husgrund, 4x4 m (Ö-V), enkel stensyll, intill 0,4 m h, av 0,4-0,6 m st stenar. Spisröse 2x2 m, 0,5 m h, i V hörnet. Belägen i ÖSÖ delen av området. Gropen är 2 m diam, 0,5 m dj, igenrasad/stenfylld. källargrop eller brunn. Området har benämningen Kvarnkullen på Ekonomiska kartan från 1940-talet.</p> <p>Området är beväxt med gallrad granskog.</p>	<p>Övrig kulturhistorisk lämning</p> <p>Borthuggning av gran</p>
Döderhult 669	<p>Brunn, 1,2 m diam. Stenskodd. Igenfylld med sten. F.d. vattentäkt för närliggande bebyggt torp (Gröndal).</p>	<p>Övrig kulturhistorisk lämning</p> <p>Återställande med lock?</p>
Döderhult 670	<p>Husgrund med spisröse och källare, 7x6 m (Ö-V), intill 0,6 m h, Såväl skalmur som enkel stensyll, intill 1 m br. Spisröse 2x2 m, i liv med syllen, belägen i NV hörnet. Källare 4x4 m, intill 1 m dj. Ca 70 m VNV om hugrunden är en fossil åker med terränganpassad form och röjningsrösen. Belägen på andra sidan bygränsen, som delvis markeras av en stenmur (utanför inventeringsområdet).</p> <p>Beväxt med några unggranar och ett ungt körsbärsträd</p> <p><i>Kommentar: Möjligen den uppgift om torp (Döderhult 227:1) markerad på annan plats, som nu utgått..</i></p>	<p>Övrig kulturhistorisk lämning</p> <p>Bortröjning av träd</p>
Döderhult 671	<p>Fossil åker, 45x25 m (Ö-V) bestående av en oregelbunden åkeryta, en stenmur och minst 5 röjningsrösen. Stenmuren som utgör avgränsning i S är 25 m l, 1 m br och intill 0,5 m h. Röjningsrösen är oregelbundna, 1,5-6 m st och intill 1 m h, av 0,2-0,6 m st stenar.</p>	<p>Övrig kulturhistorisk lämning</p> <p>Ingen åtgärd/eventuell återställning för skötsel</p>

Döderhult 672	Kolbotten, rest av, bestående av en ca 20 m st flack förhöjning med sluttningar. Vid sondning påträffades rikligt med sot och träkol vid sondning. Anläggningen är troligen överplöjd då området utgjordes av åkermark på 1940-talet.	Övrig kulturhistorisk lämning Ingen åtgärd
Döderhult 673	Husgrund, 5x3 m (VNV-ÖSÖ), enstaka syllstenar kännbara. Rasade byggnadsrester samt en liten kamin överlagrar syllen. Sentida jaktkoja?	Övrig kulturhistorisk lämning Ingen åtgärd
Döderhult 674	Tjärdal, 3 m diam, 0,5 m dj. Ränna mot SÖ, 8 m l, 1 m br, 0,5 m dj. SÖ rännan är en beckgryta, 1 m diam, intill 0,7 m dj. Vid sondning iakttogs feta sotlager i dal, ränna och beckgryta. Anläggningen är belagd i karta från 1792.	Fornlämning Örnbräken bort. Skyddas mot kreaturstramp vid eventuellt bete.
Döderhult 675	Husgrund med spisröse, 9x6 m (VNV-ÖSÖ). Stensyll intill 0,6 m h i S långsidan, som ligger invid brant, av 0,4-0,8 m st stenar. Spisröse 1,3x1,3 m st och 0,3 m h, av 0,5-0,8 m st stenar, flata. Beläget i mitten av S långsidan. 3 m Ö om anläggningen är ruinen efter ett utedass. 14 m VNV om anläggningen är brandrester inom ett 12x4 m st område (Ö-V), med tegel, keramik och skörbrända stenar, möjligen rester efter en byggnad. Skyltat: Grönskog/1825-1935/Hembygdsföreningen Oskarshamn Döderhult . Beväxt med tallar och lövträd.	Fornlämning Bör röjas från tall och lövträd.

Döderhult 696	<p>Torp, 80x60 m (VNV-ÖSÖ), bestående av en uthusgrund och ett brandlager efter bostad. Uthusgrunden är 10x8 m (Ö-V), enkel stensyll med cement, 0,5 m br, intill 0,5 m h. Brandlagret, beläget i S, består av utschaktade rester av bostaden. Läget för torpet framgår av Ekonomiska kartan 6G 1h från 1942. Tomten är bebyggd med en ladugård och en uthusbyggnad. Torpet Grönskog var aktivt mellan 1825-1935. Skyltat av Hembygdsföreningen Oskarshamn Döderhult. Läget för det ursprungliga boningshuset är registrerat som Döderhult 675. Överkurs för inventering: I ladugårdens stalldel finns konamn och årtal skrivna och ristade ovanför båsen.</p> <p><i>Ej markerat på karta av redovisningstekniska skäl.</i></p>	<p>Övrig kulturhistorisk lämning</p> <p>Motverka igenväxning av området.</p>
---------------	---	--

Bilaga 2 Terrängkarta med lämningar och numrering



Bilaga 3 Foton



Längst bort i nordväst markeras gränsen mot Skrikebo på en kort sträcka av en stenmur – och i förlängningen av små gränsmarkeringar av några få stenar. Området ligger i nära anslutning till Virån. På Skrikebos anslutande ägor finns fossil åkermark med typisk torpkaraktär.



Fossil åkermark på Skrikebos ägor. Typisk äldre torpkaraktär med terränganpassade åkrar, toppiga röjningsrösen och kvarvarande block i åkerytorna.



Sätet att markera gränser varierar med tiden. Här gränsen längst i nordväst mot Skrikebo.



Längst i nordväst, nära gränsen till Skrikebo, är en husgrund med spisröse och källargrop (Döderhult 670). Av storleken att döma rör det sig om ett torp.



Torpet Grönskog (Döderhult 669, 675, 696) är avsides beläget på ägor som tidigare tillhört Skrikebo. Torpet anlades under 1820-talet och upphörde på 1930-talet. Området är idag tämligen öppet med grund efter det äldsta boningshuset, yngre ladugårdsgrund, ruinen av ett utedass, stående ladugård och uthus och med biologiskt kulturarv från torpet i form av olika växter.



Ruinen efter torpet Grönskogs utedass har en imponerande stengrund och är belägen intill den äldsta husgrunden.



I torpet Grönskogs gamla lagårdl finns fortfarande kvar inskriptioner och text. Kon Sippa föddes 1928 blev betäckt i december 1929 och födde en kalv i september 1930.



Den gamla och terränganpassade vägen mellan torpet Grönskog och Skrikebo ses fortfarande och är åtminstone till delar farbar än idag.



En kolbotten eller eventuellt en tjärdal (Döderhult 662) är belägen norr om utdikade partier av Långsjöns västra del.



En kolbotten som utgör en del av en kolarmiljö med husgrund efter kolarkoja och en förvaringsanläggning/brunn (Döderhult 668)



Postament till milstolpe (Döderhult 658) belägen vid en äldre sträckning av landsvägen.



Resterna efter en gammal såg är belägen i bäckloppet mellan Långsjön och sjön Stärringen. Området är kraftigt slybeväxt.



Bäcken mellan Långsjön och sjön Stärringen rätades ut i samband med sjösänkningar. Bäcken utgörs idag till större delen av en kanal som delvis är stensködd med kallmur.